



Friese nuchter- heid

Strandtenten in Bloemendaal en Zandvoort waren voor *interieuradviseur Brecht Beetstra* de inspiratiebron voor haar huis: sober en praktisch. Met het gevoel dat je als je er doorheen loopt zó kunt aanschuiven. 'Net als bij die strandtenten zet ik thuis zodra het kan de deuren wijd open.'



De bewoners: Brecht (44) en Jetze (46) Beetstra, op de voorgrond de boxers Goody en Lara. Niet op de foto: dochter Frija (12)
Type huis: herenhuis uit 1928 met aanbouw (2003)
In dit huis sinds: 1992

Witte hoogglans
verf en zwart
velours maken
de woonkamer
simple chic

Brecht bekleedde de al wat oudere barokke bank met zwart velours. 'De pootjes waren goudkleurig, maar die heb ik uiteindelijk in gebroken wit geveerd. De hoeker maakte ik van een oude kist. Op de vloer liggen de originele vloerdelen uit 1928, die zijn mooi doorleefd. De raambekleding is gemaakt door Haikje Verberk, het is de moderne variant op het gehaakte gordijntje van vroeger, en verkrijgbaar via mijn winkel Brecht's. Ik vond het leuk om het barokke van een wandversiering in de eetkamer terug te laten komen in de voorkamer.'





'Deze plek leert mij het leven, zoals het nu is zal het morgen niet meer zijn.' Dit zijn dichtregels onder de foto van onze dochter Frija (12) en mij. De foto is genomen aan het strand van Bloemendaal, waar we 's zomers liefst elk weekend naar toe gaan, en in onze stacaravan verblijven. De tekst is van Yalokien Slerac.'

Fantaseren De woning is een combinatie van een herenhuis uit 1928 en een betonnen uitbouw. Jetze en Brecht Beetstra kochten 13 jaar geleden het herenhuis. 'Het huis was nodig aan onderhoud toe, want de laatste jaren was het redelijk verwaarloosd. Maar we vonden het toch het mooiste huis van Joure. Wat me aantrok was het authentieke, en het feit dat het goed gebouwd was, met een mooie symmetrie, een prachtige indeling en een ruime kavel. Toen we het te koop zagen staan, ging bij ons een fles wijn op tafel en zijn we aan het fantaseren gegaan om er het huis van onze dromen van te maken. We hebben het herenhuis stap voor stap opgeknapt. Omdat er al veel authentieke elementen in zitten, is er niet veel extra's nodig. Met hoogglans verf ziet het er al chic uit. Toen het bestaande huis naar wens was, begon het toch weer te kriebelen. Wat voor uitdaging kunnen we nu aan gaan? Het plan om een stuk bij het huis aan te bouwen was snel gemaakt. Meer tuingericht wonen, modern met oud combineren. Wat een uitdaging!'

Vogelbad Jetze en Brecht schakelden een bevriende architect in. Brecht: 'Hij wilde de uitbouw eerst van zink maken, maar dat vond ik een te koud materiaal, vooral ook omdat ik buiten en binnen hetzelfde materiaal wilde. Een oud, verweerd betonnen vogelbad in de tuin inspireerde ons om beton te gebruiken, zo zou dus ook onze 'bunker' zoals we de aanbouw zelf noemen, straks helemaal één worden met de bomentuin. Het beton brengt binnen en buiten volledig in harmonie omdat de muur binnen én buiten in het zicht zijn, ook de tuinmuur met overkapping die op gegalvaniseerde palen staat. De palen komen terug in onze 'bunker'. Een tic van mij is dat alles in harmonie moet zijn, alles moet terugkomen, dat geeft mij juist dat gevoel dat ik nodig heb om rust te vinden in een interieur.'

Visitekaartje Veel inwoners van Joure keken drie jaar geleden vreemd op toen de betonnen uitbouw verrees. Dat de gemeente die 'bunker' had goedgekeurd! Maar de gemeente had het goed gezien. Het geheel is nu een prachtige combinatie van oud en nieuw. 'Ook deze verbouwing hebben we zelf gedaan. We hebben heel relaxed verbouwd. Alles ging stapsgewijs. Het afdak in de tuin was als eerste klaar. Onder het afdak hebben we, ook vanwege een prachtige zomer, grotendeels gekampeerd. Dat makkelijke leven, en dat niet alles precies hoeft te zijn, vind ik heerlijk. Het huis is nu mijn visitekaartje. Ik heb er als interieuradviseur aardig wat opdrachten aan te danken.'

Stoer De hardstenen vloer geeft de kamer een praktische en stoere uitstraling. 'In mijn winkel Brecht's, drie minuten lopen vanaf ons huis, kan ik mensen goed adviseren over deze soort natuursteen omdat ik maar al te goed weet wat de voor en de nadelen zijn. Mensen die van netheid houden, kunnen beter voor een mooie imitatie van hardsteen kiezen. Houd je van puur en kijk je niet op een vlek of een kras dan kies je voor echt. Wij konden er niet omheen: als je kiest voor puur betonnen muren, dan ga je er niet een imitatie vloer bij combineren. Er mag heus wel wat aan mankeren.' Met zoveel beton, glas en hardsteen lijkt het lastig om sfeer te creëren. Brecht Beetstra koos voor gebroken wit en off black. 'Dat het hier warm en persoonlijk aanvoelt, komt door deze combinatie. Die is zó tijdloos, zó sfeervol... Ik noem het bewust geen zwart-wit, want dat vind ik kil. Ik houd niet van kleuren in huis. Bovendien, ik zou alleen maar onrustig worden als er opeens andere kleuren in de mode zijn.'

Brecht: 'Wat ik mooi vind is dat de gegalvaniseerde stalen balken van buiten binnen terugkomen. De tegels van Belgisch hardsteen zijn 50 bij 50 centimeter; hoe groter de tegels zijn, hoe ruimtelijker het wordt. Omdat er weinig voegen zijn, straalt het rust uit. Het plafond is van red cedar planken. De structuur van het hout blijft zichtbaar, dit zorgt voor sfeer en warmte.'

De grote hardstenen tegels zorgen voor rust



en ze zijn tegen vuile schoenen opgewassen



Brecht: 'Onze eethoek is geïnspireerd op een strandtent waar ze chesterfields bij de eettafel combineerden. Daarom hebben we deze fauteuils van Philippe Starck, de Bubble Club, aan tafel gezet, voor een heerlijk tafelavondje.' Rechterpagina: 'Mijn werktafel heeft al een paar metamorfoses gehad. Het houten blad is nu vervangen door een zwart granieten blad, en de bolpoten zijn off black geschilderd, zo ook de katoenen Ikea-gordijnen die ik in de wasmachine zwart heb geverfd. Het vale effect van de stof past perfect bij het stoere beton, hardsteen en staal.'



Persoonlijk

Meest blij mee? 'Met de originele schuifdeuren. We kunnen 's avonds met vrienden tafelen, terwijl dochter Frija tv kijkt.'

Spijt van? 'Dat we niet een haard hebben geplaatst in de uitbouw.'

Wat ging mis? 'De grote betonnen terrastegels van 1 meter bij 1 meter zijn met de onderkant naar boven gelegd.'

Achteraf is dit helemaal niet erg want ze zijn nog stoerder dan de bovenkant.'

Wat kan anders? 'We kunnen ook wel met minder ruimte doen. Ik ben in een veel kleiner huis opgegroeid. Als ik daar weer bij mijn moeder ben, denk ik: zo is het ook goed.'

Inspiratiebron? 'Interieurarchitect Eric Kusters. Ik houd van zijn luxe materiaalgebruik en gevoel voor glamour.'

Wat doe je het eerst wanneer je thuis komt? 'Een kaarsje aansteken, 's zomer of 's winters, altijd flakkert er een vlammetje, dat is voor mij 'thuiskomen'.'

Favoriete plek? 'Aan de grote tafel in de eetkamer/keuken, lekker in de fauteuil, hapje en een drankje, genieten!'

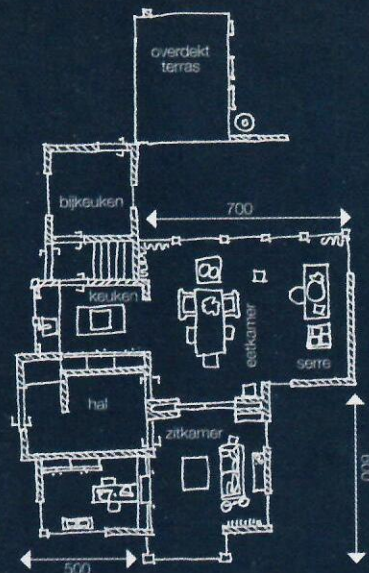
Nog iets zelf gemaakt? 'Het bankje waar ik hier op zit. Dat is door mijn man Jetze gemaakt van steigerhout.'



Brecht: 'Het bankje van steigerdelen doorbreekt de sfeer van het grijs, off black en gebroken wit in de uitbouw. Het doorkijkje van het panoramaraam naar de bomen dient als een soort schilderij in de ruimte. De vensterbank is 30 centimeter diep en puur van beton. Dat stoere, daar kick ik op. Er ontbreekt niets in het interieur, het is compleet zo. Regelmatig vragen bezoekers: moet er niet nog wat op de muur? Nou, nee dus.'



Brecht: 'Met een verfroller heb ik op de muren naast de schuifdeuren een zilverkleurig patroon gerold. Even dat barokke sfeertje, in het voorjaar kan ik er zo weer een ander wand van maken. De stoel heb ik op de rommelmarkt gekocht en in gebroken wit geschilderd. Ik geniet iedere dag van deze stoel.'







Zoals in het hele herenhuis is ook dit authentieke plafond in hoogglans verf geschilderd. Tegen de wand staat een foto van een jonge Brigitte Bardot met Gunther Sachs. **Rechterpagina:** Brecht: 'Kort geleden hebben we de muur tussen slaap- en badkamer weggebroken om het geheel ruimtelijker te maken. In de badkamer hebben we imitatie hardsteen genomen omdat dit niet poreus is en dus praktischer in een natte ruimte. De witte wasmanden heb ik bij een bouwmarkt gekocht, de tekst heb ik er met plakletters op gezet.'

Veel van de afgebeelde voorwerpen zijn leverbaar via Brecht Beetstra's eigen interieurwinkel Brecht's; www.brechts.nl

